

COMMUNAUTÉ DE COMMUNES

# PROGRAMME LOCAL DE PRÉVENTION DES DÉCHETS MÉNAGERS ET ASSIMILÉS (PLPDMA)

Commission Consultative d'Élaboration et de Suivi (CCES)  
n°4

Rendez-vous sur :

[WWW.HAUTSTOLOSANS.FR](http://WWW.HAUTSTOLOSANS.FR)



# Ordre du jour

---

1. Rappel sur le PLPDMA et la CCES
2. Présentation du territoire
3. Bilan des actions 2022
  1. Gaspillage alimentaire avec **Flora Joubier de Pro-portion**
  2. Compostage (individuel, partagé et en établissement scolaire)
  3. Alternatives à la collecte des déchets verts
  4. Expérimentation de la collecte des biodéchets avec **Alice Pessa des Alchimistes**
  5. Réemploi, réutilisation et réparation avec **Gwenn Guyader de Lutin Vert**
  6. Actions de sensibilisation
4. Perspectives 2023 et temps d'échange

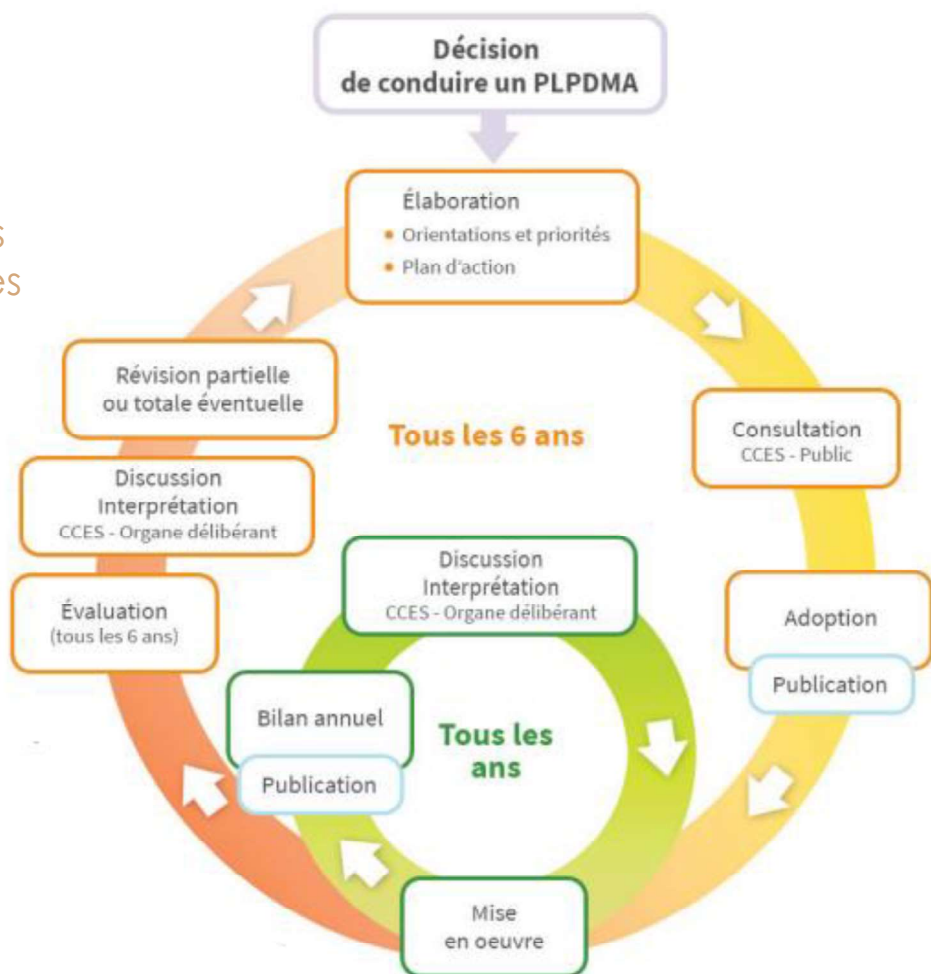
# 1 – Rappel sur le PLPDMA et la CCES

# Cadre réglementaire



## La CCES : un outil d'évaluation

- ✓ Coordonner les parties prenantes
- ✓ Intégrer le point de vue des différents acteurs concernés
- ✓ Remettre des avis et propositions de décision à l'exécutif de la collectivité



## La CCES : un outil d'évaluation

---

Une Commission Consultative d'Elaboration et de Suivi doit être constituée (CCES) pour:

- Coordonner les parties prenantes
- Intégrer le point de vue des différents acteurs concernés
- Remettre des avis et propositions de décision à l'exécutif de la collectivité

**CCES = instance prioritaire et principale de concertation**

Donne son avis sur:

- Le projet de PLPDMA proposé par les services
- Le bilan annuel du PLPDMA
- L'évaluation tous les 6 ans du PLPDMA

## Composition de la CCES

- Élus de la CCHT
- Techniciens de la CCHT
- Services techniques des mairies
- Partenaires institutionnels (Région, Département, ADEME, DECOSET, etc.)
- Associations
- Eco-organismes (Citeo, Ecosystèmes, etc.)
- Autres partenaires (Lycée d'Ondes, Syndicat forêt Bouconne, etc.)



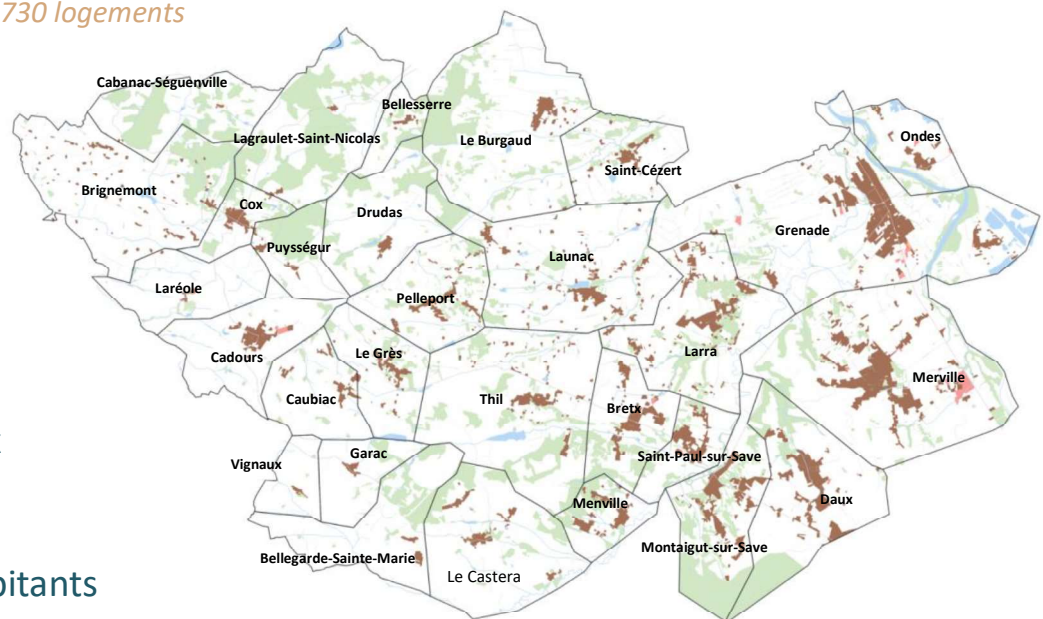
## 2 – Présentation du territoire



# État des lieux du territoire

## Données INSEE

- Nombre de communes : 29 communes
- Typologie du territoire : Semi-rural
- Population : 34 333 habitants
- Superficie: 374,6 km<sup>2</sup>
- Densité de population: 91,7 hab. / km<sup>2</sup>
- Nombre de logements: 15 730 logements

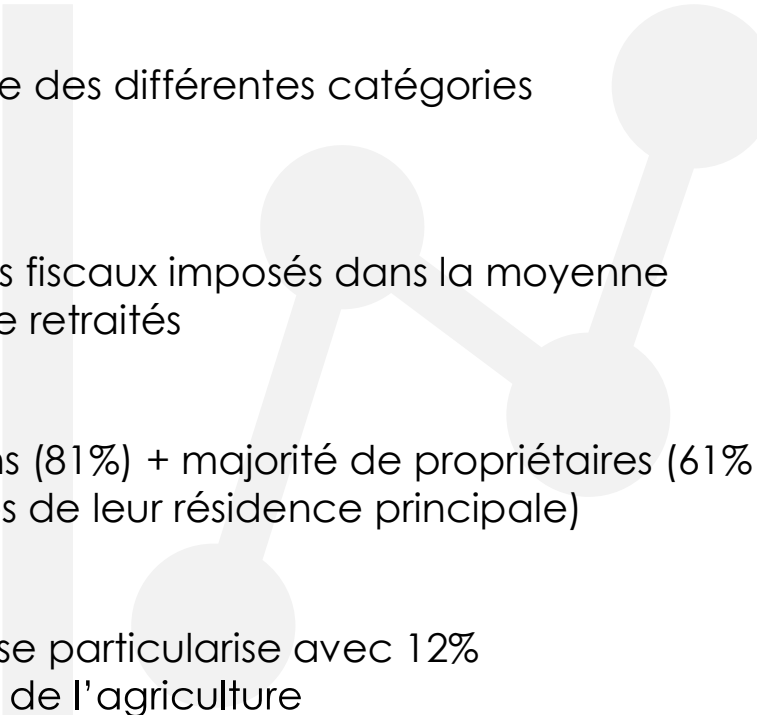


Grenade + Merville + Daux  
= 50% de la population

Prévision 2025: 37 000 habitants

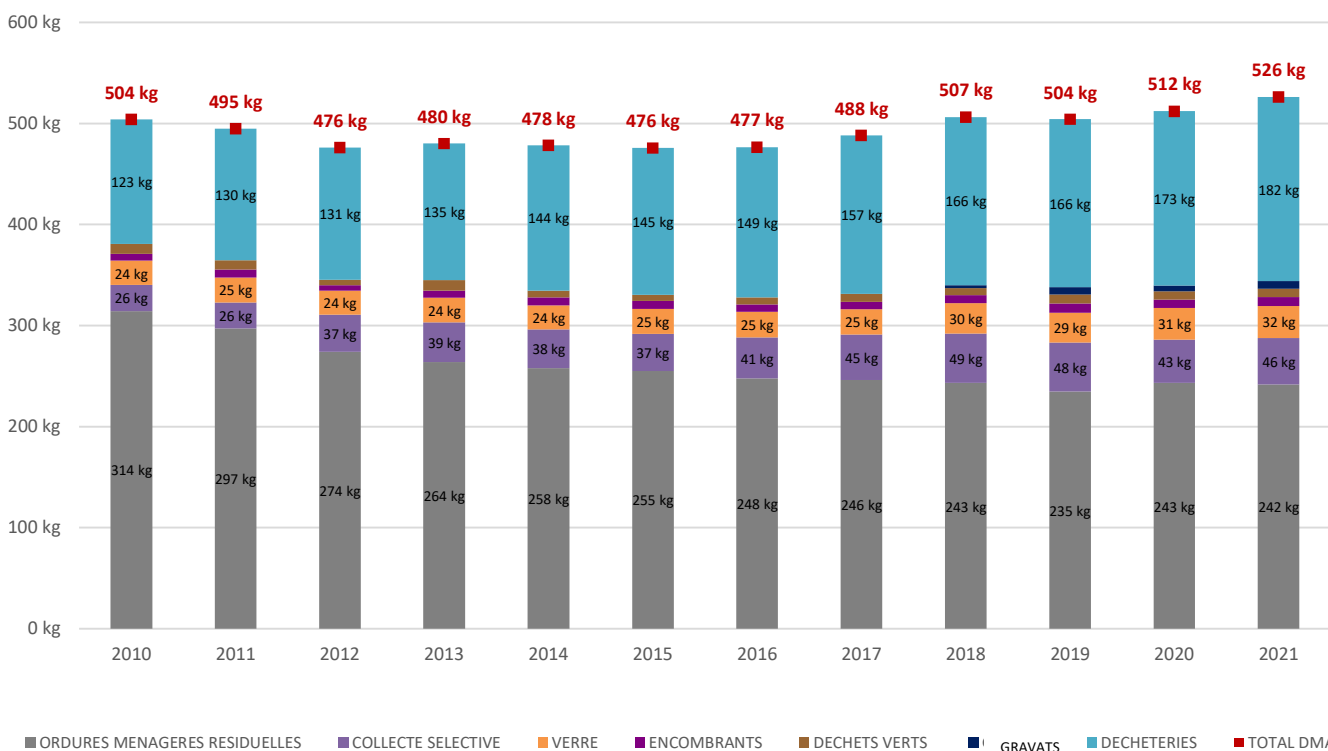
## Bilan de l'état des lieux du territoire

---

- Très forte démographie
  - Répartition assez équitable des différentes catégories socioprofessionnelles
  - Pourcentage de ménages fiscaux imposés dans la moyenne (61%) + forte proportion de retraités
  - Prédominance de maisons (81%) + majorité de propriétaires (61% des ménages propriétaires de leur résidence principale)
  - Un appareil productif qui se particularise avec 12% d'établissements relevant de l'agriculture
- 

# État des lieux des déchets sur le territoire

Evolution de la production de déchets par habitant



Objectif des DMA : 438 kg en 2025

# État des lieux de la prévention des déchets



= L'ensemble des mesures et des actions prises en amont de la production des déchets.

*« Le meilleur déchet est celui qu'on ne produit pas »*

## **Au sein du service Environnement de la Communauté de Communes**



1 agent à temps plein sur la prévention des déchets



Coût en 2021 de la prévention des déchets: 61 595,20 €  
Soit 1,95€ par habitant

# Obligation de tri à la source des biodéchets

---

La loi Anti-Gaspillage pour une Économie circulaire (AGEC) de 2020, prévoit que:

- À partir du 1<sup>er</sup> janvier 2023, tous les producteurs de plus de 5 tonnes de biodéchets devront mettre en place le tri de leurs biodéchets.
- À partir du 1<sup>er</sup> janvier 2024, les collectivités devront proposer une solution de tri à la source des biodéchets pour les ménages.
- Tous les producteurs (sauf les ménages) de biodéchets auront l'obligation de valoriser leurs biodéchets.

**Les collectivités sont laissées libre d'établir leur plan d'action pour la valorisation des biodéchets en fonction de leur typologie de territoire et des exutoires existants.**

## 3 – Bilan des actions 2022

# Programme d'action du PLPDMA

| Axe du PLPDM<br>A  | Thématique d'actions concernées  | Potentiel de réduction associé (kg/hab.) |
|--|--|--|
| <b>Axe A – Promotion de la réduction et d'une meilleure valorisation des biodéchets et des déchets verts</b> |  |  |
| 1.   | Lutter contre le gaspillage alimentaire  | 3,1                                      |
| 2.   | Développer le compostage individuel  | 3,6                                      |
| 3.   | Développer le compostage collectif   | 0,7                                      |
| 4.   | Développer le compostage dans les cimetières                                       | 1,2                                      |
| 5.   | Développer le compostage dans les écoles   | 0,4                                      |
| 6.   | Développer les alternatives à la collecte des déchets verts                        | 9,2                                      |
|  |  | <b>18,2</b>                              |
| <b>Axe B – Promotion du réemploi, de la réparation, de la réutilisation</b>                                  |  |  |
| 7.   | Développer les alternatives à la collecte des encombrants                          | 3,0                                      |
| 8.   | Détourner encore des textiles des Ordures Ménagères                                | 3,0                                      |
|  |  | <b>6,0</b>                               |
| <b>Axe C – Sensibilisation et accompagnement des gestes de réduction des déchets</b>                         |  |  |
| 9.   | Sensibiliser pour un changement de comportement                                    | 1,0                                      |
| 10.  | Poursuivre et intensifier la distribution des autocollants Stop-pub                | 3,5                                      |
| 11.  | Collecter les piles usagées, les cartouches et toners et limiter leurs productions | 0,13                                     |
| 12.  | Révision du périmètre du service public  | 2,7                                      |
|  |  | <b>7,4</b>                               |
| <b>Axe D – Développer l'exemplarité de la CCHT et des communes adhérentes</b>                                |  |  |
| 13.  | Etre éco-exemplaire en tant qu'établissement public                                | 0,03                                     |
| <b>Total réduction des DMA (exclue les actions sur les textiles et les piles car collectés)</b>              |  | <b>28,5</b>                              |
| <b>Total réduction des OMR</b>   |  | <b>19,4</b>                              |

# Axe A : Promotion de la réduction et d'une meilleure valorisation des biodéchets et déchets verts

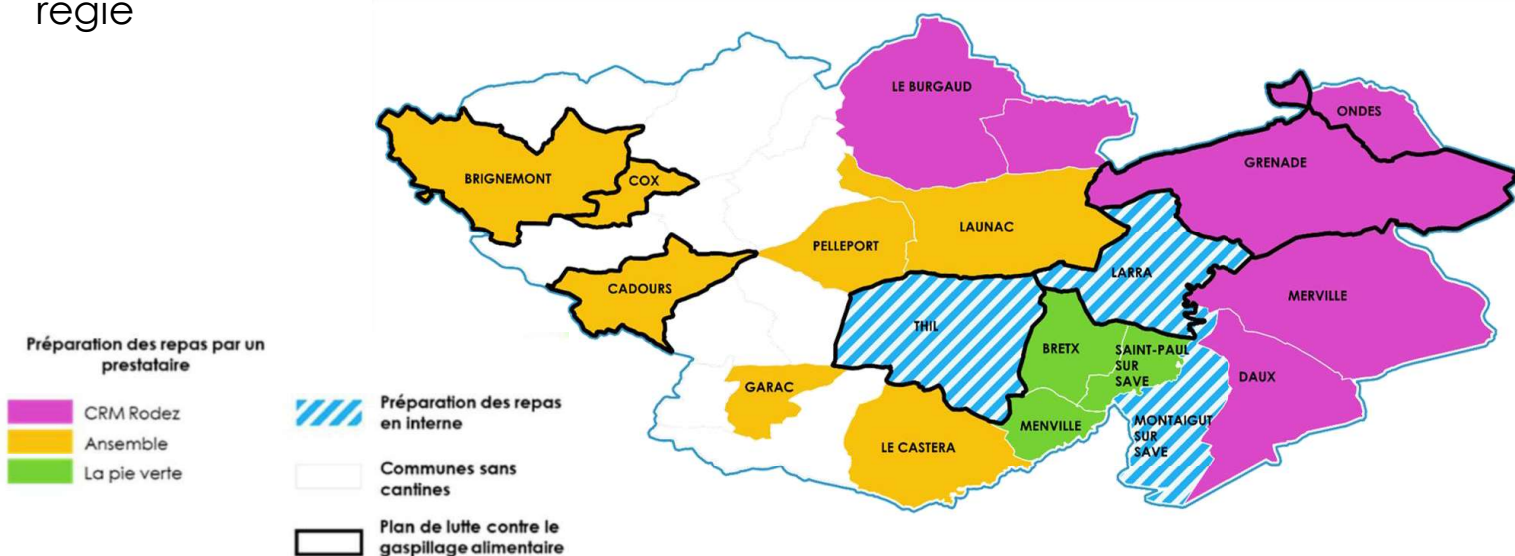


# Action A1 : Lutter contre le gaspillage alimentaire

**2021:** Pro-portion remporte l'appel d'offre de la CCHT pour accompagner ses 22 cantines dans la lutte contre le gaspillage alimentaire



**Février 2022:** Début du marché et de l'accompagnement des cantines en régie



# Action A1 : Lutter contre le gaspillage alimentaire



Février 2022  
Juillet 2022

Octobre 2022  
Janvier 2023

Janvier 2023  
Décembre 2023

Janvier 2024  
Juillet 2024

Septembre 2024  
Mars 2025



|                    |              |                           |            |                     |
|--------------------|--------------|---------------------------|------------|---------------------|
| Larra              | Le Burgaud   | Grenade La Bastide        | Bretx      | Le Castera          |
| Montaigut-sur-Save | Saint-Cézert | Grenade St Caprais        | Menville   | Brignemont          |
| Thil               | Ondes        | Grenade J.C Gouze         | Saint-Paul | Cox                 |
| Daux               |              | Merville Les Tournesols   | Launac     | Cadours élémentaire |
|                    |              | Merville Georges Brassens |            | Cadours maternelle  |

Prestation des repas  
par un prestataire

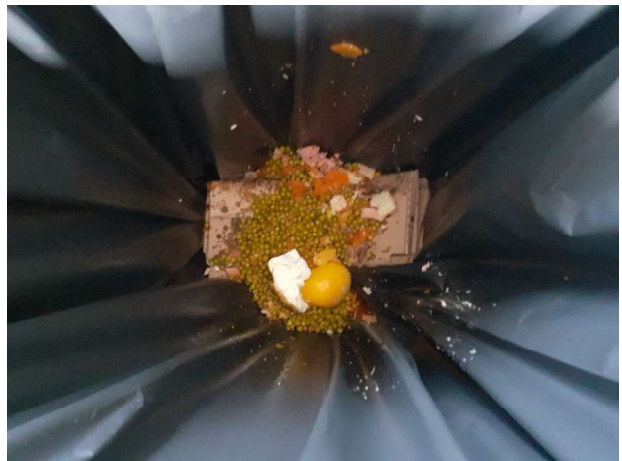
- CRM Rodez
- Ansamble
- La pie verte
- Cantine sur place



# Action A1 : Lutter contre le gaspillage alimentaire

## Gisement de déchets des cantines scolaires sur le territoire de la CCHT :

- 22 cantines : 3 700 élèves
- 66,6 tonnes sur les 22 écoles du territoire de la CCHT (444kg par jour)
- Coût estimé à 150 000 € de matières premières gaspillées



# Action A1 : Lutter contre le gaspillage alimentaire



## Déroulé de l'accompagnement



Schéma du déroulé de l'accompagnement par Pro-portion



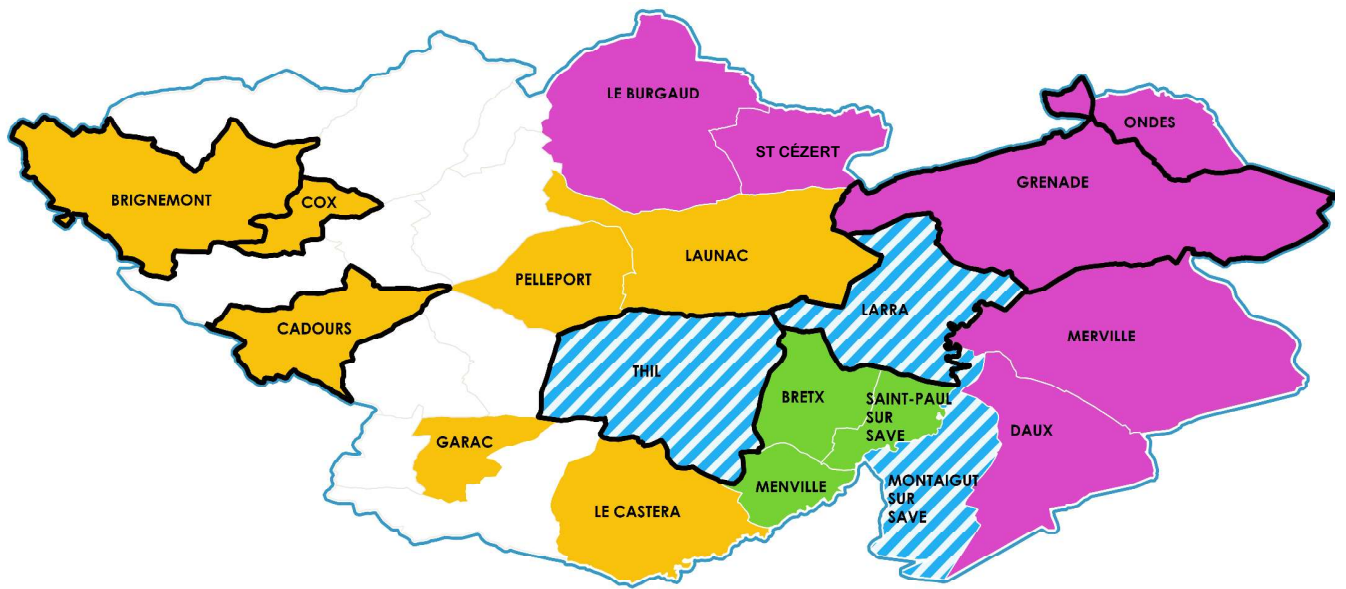
**pro-portion**

Accompagnement à la  
réduction du gaspillage  
alimentaire dans les  
cantines





## Contexte du projet



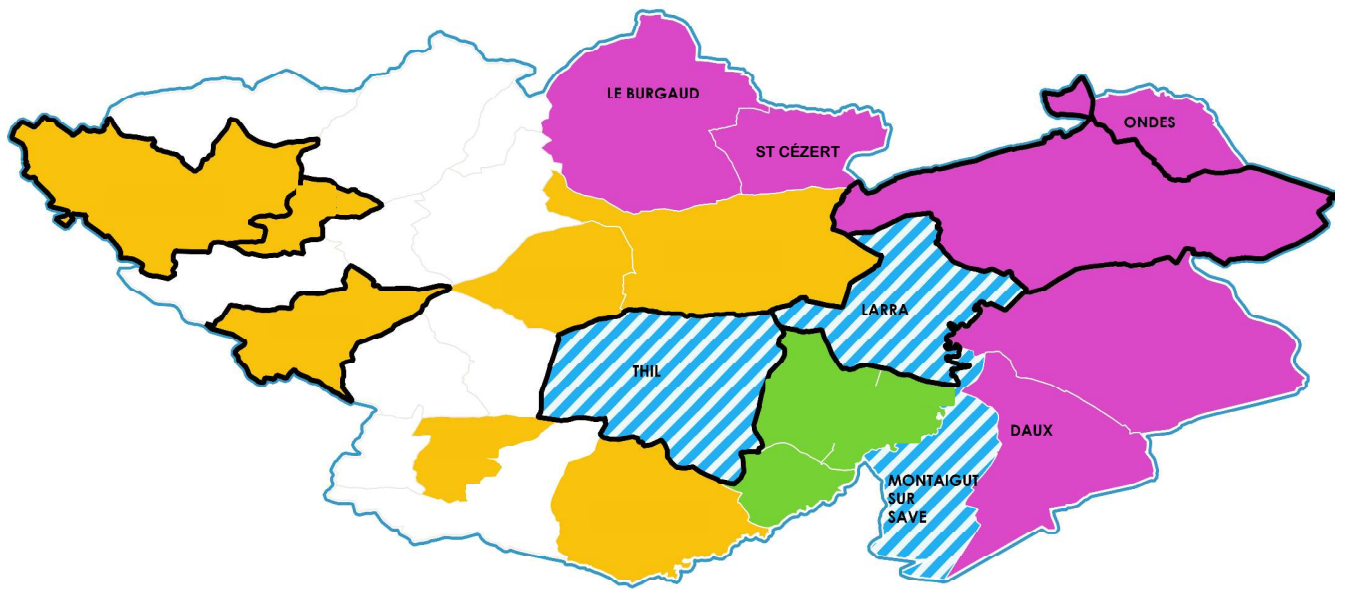
### Préparation des repas par un prestataire

-  CRM Rodez
-  Ansemble
-  La pie verte

-  Préparation des repas en interne
-  Communes sans cantines
-  Plan de lutte contre le gaspillage alimentaire



## Point d'étape : les cantines accompagnées



### Préparation des repas par un prestataire

- CRM Rodez
- Ansemble
- La pie verte

Préparation des repas en interne

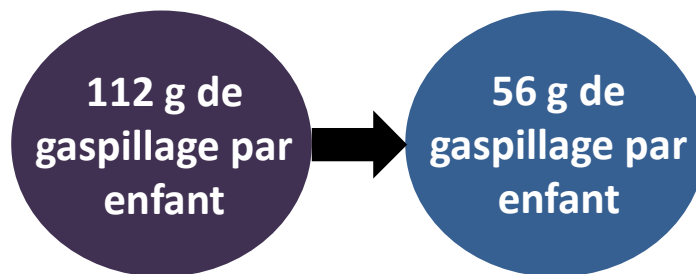
Communes sans cantines

Plan de lutte contre le gaspillage alimentaire



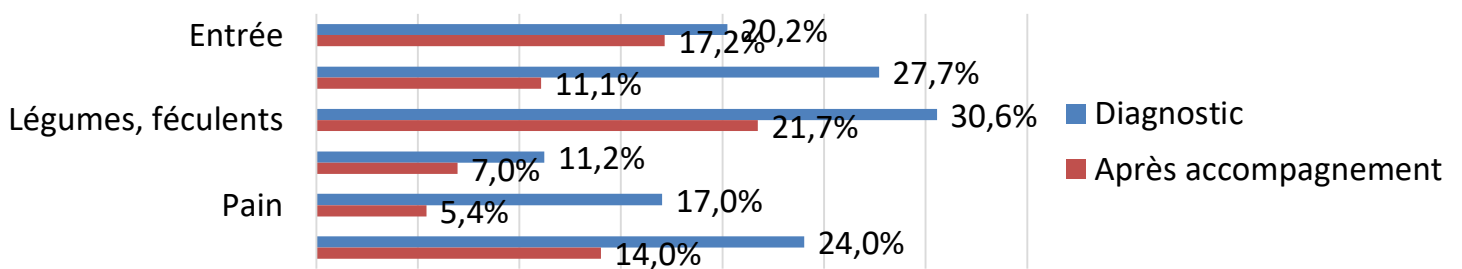
## Quelques résultats : Les cuisines sur place

### Moyennes des 3 cantines accompagnées



### Evolution du gaspillage sur les 3 écoles en cuisine sur place

(non servi et restes d'assiettes)



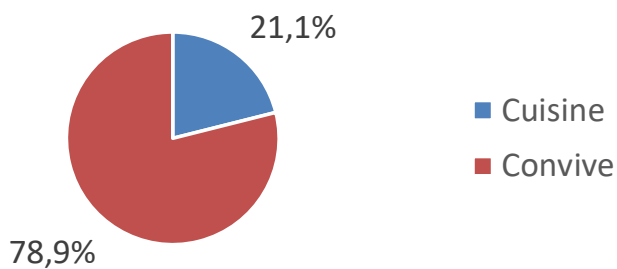




## Quelques résultats : Les cuisines sur place

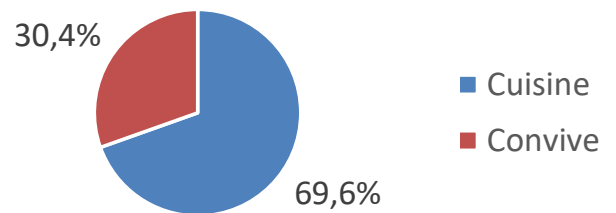
### Comparaison de la répartition du gaspillage entre la cuisine et les enfants sur 2 cantines différentes

Répartition du gaspillage sur 1 école



Graphique 1

Répartition du gaspillage sur 1 école



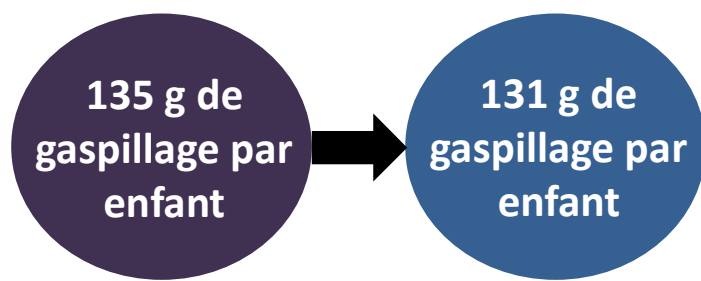
Graphique 2

Cette analyse permet d'orienter les actions prioritaires pour réduire le gaspillage. Dans le cas du graphique 2, un accompagnement est possible car la cuisine se fait sur place.



## Quelques résultats : Les cantines en prestation avec CRM Rodez

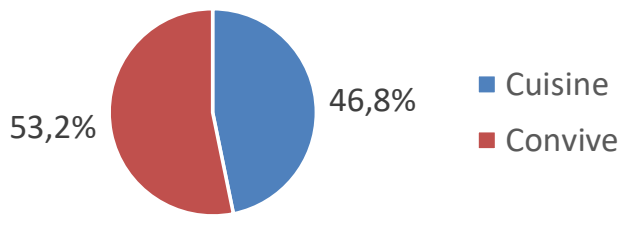
### Moyennes des 3 cantines accompagnées



### Résultats sur une même école

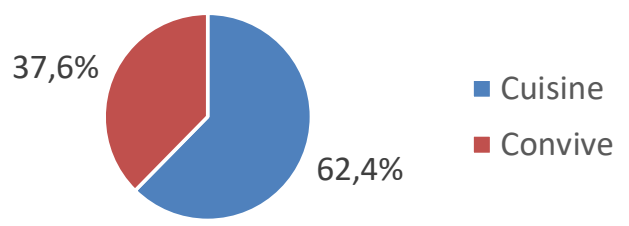
#### Diagnostic

Répartition du gaspillage entre la cuisine et les convives



#### Après accompagnement

Répartition du gaspillage entre la cuisine et les convives



L'objectif principal est alors de responsabilisé les enfants au maximum.



## Quelques résultats : Les cantines en prestation avec CRM Rodez

### Le grammage des repas : exemple d'une cantine

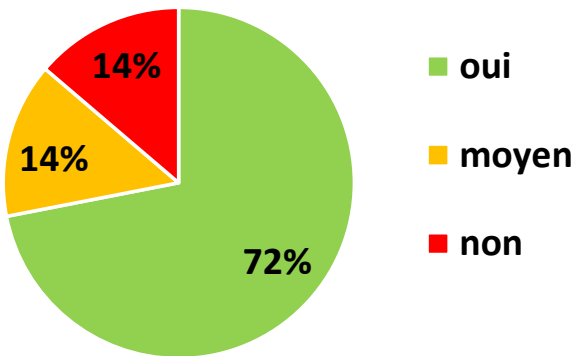
|                    | Poids moyen d'un repas en élémentaire selon le GEMRCN | Poids moyen prévu (g) | Poids moyen servi (g) | Poids moyen mangé (g) |
|--------------------|---|-----------------------|-----------------------|-----------------------|
| Entrée             | 60  | 53                    | 46                    | 44                    |
| Protéines          | 75  | 101                   | 98                    | 92                    |
| Légumes, féculents | 150   | 143                   | 115                   | 106                   |
| Fromage / Dessert  | 110   | 157                   | 118                   | 116                   |
| Pain               | 45  | 18                    | 17                    | 16                    |
| Repas complet      | 440   | 448                   | 370                   | 352                   |



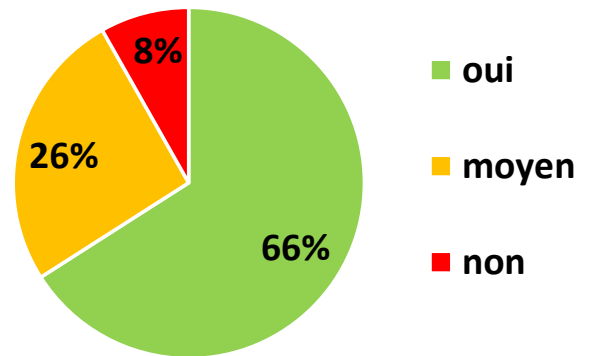
## L'enquête auprès des enfants



### As-tu assez mangé ?



### As-tu aimé le repas ?





L'accompagnement pour réduire le gaspillage alimentaire durablement

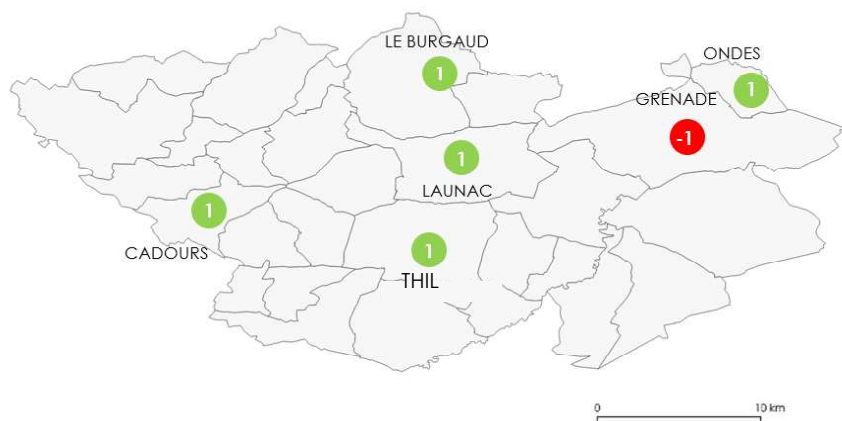
# Merci pour votre écoute

Flora Joubier  
06 14 69 29 65  
[animation@pro-portion.fr](mailto:animation@pro-portion.fr)  
[www.pro-portion.fr](http://www.pro-portion.fr)



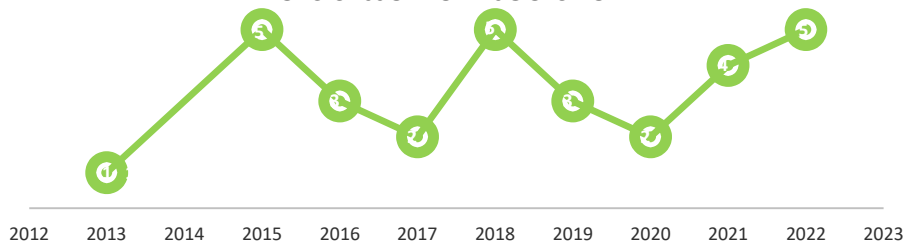
# Action A5 : Compostage en établissement scolaire

## Écoles équipées de sites de compostage en 2022



Carte représentant les nouveaux sites de compostage en établissement scolaire installés en 2022

### Nombre de sites de compostage installés en établissement scolaire



2 référents formés par site

Matériel:

- Au moins 2 composteurs
- Signalétique adaptée

Suivi de la CCHT :

- Au moins 4 visites la première année
- Au moins 2 visites les années suivantes



Site de compostage de l'école de Ondes

## Action A5 : Compostage en établissement scolaire

| Sites assurant un réel détournement des déchets de la cantine | Sites assurant principalement une fonction pédagogique |
|---|--|
| Larra   | Thil   |
| Montaigut   | Le Burgaud   |
| Launac  | Cadours  |
| Halte-Garderie de Grenade                                     |  |
| Ondes   |  |
| Ecole Ste Marthe de Grenade                                   |  |
| Lycée d'Ondes   |  |

**1,5 tonne de compost** récupéré en 2022

Nombre de cantines scolaires équipées actuellement : 10



**Objectif d'équipement des cantines scolaires en 2025: 22**



# Action A5 : Compostage en établissement scolaire

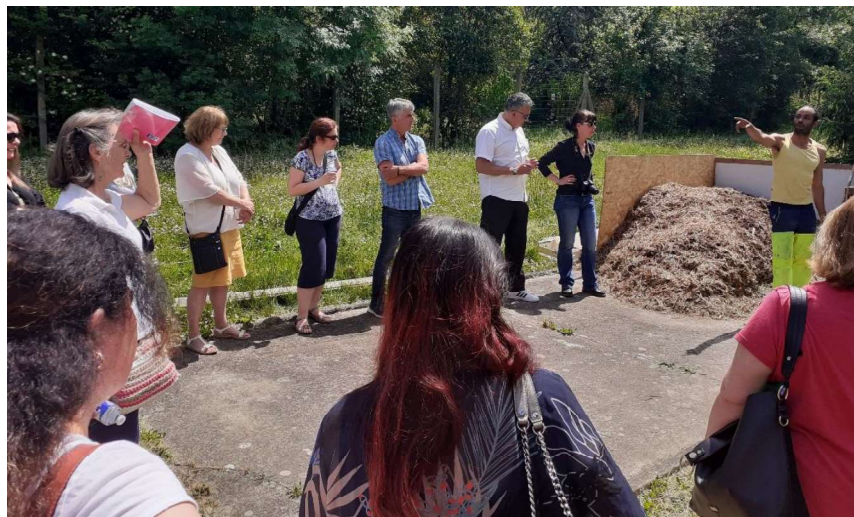
## Partage d'expérience sur le compostage en établissement scolaire

➤ À l'école de Montaigut le 10 mai 2022 :

- Présentation du site par les référents du site et échanges
- Présence d'élus et agents de plusieurs communes du territoire

Site installé en septembre 2021

- Récolte de 1 800 L de compost
- Intégration des élèves dans le processus
- Lutte contre le gaspillage alimentaire en amont





## Action A2: Compostage en habitat individuel

### Modalités de vente :

- Permanence aux ST le vendredi de 14h à 17h
- Ventes délocalisés sur le territoire le samedi matin de 10h à 12h



Fournisseur : Quadria  
Prix préférentiel : 15 €



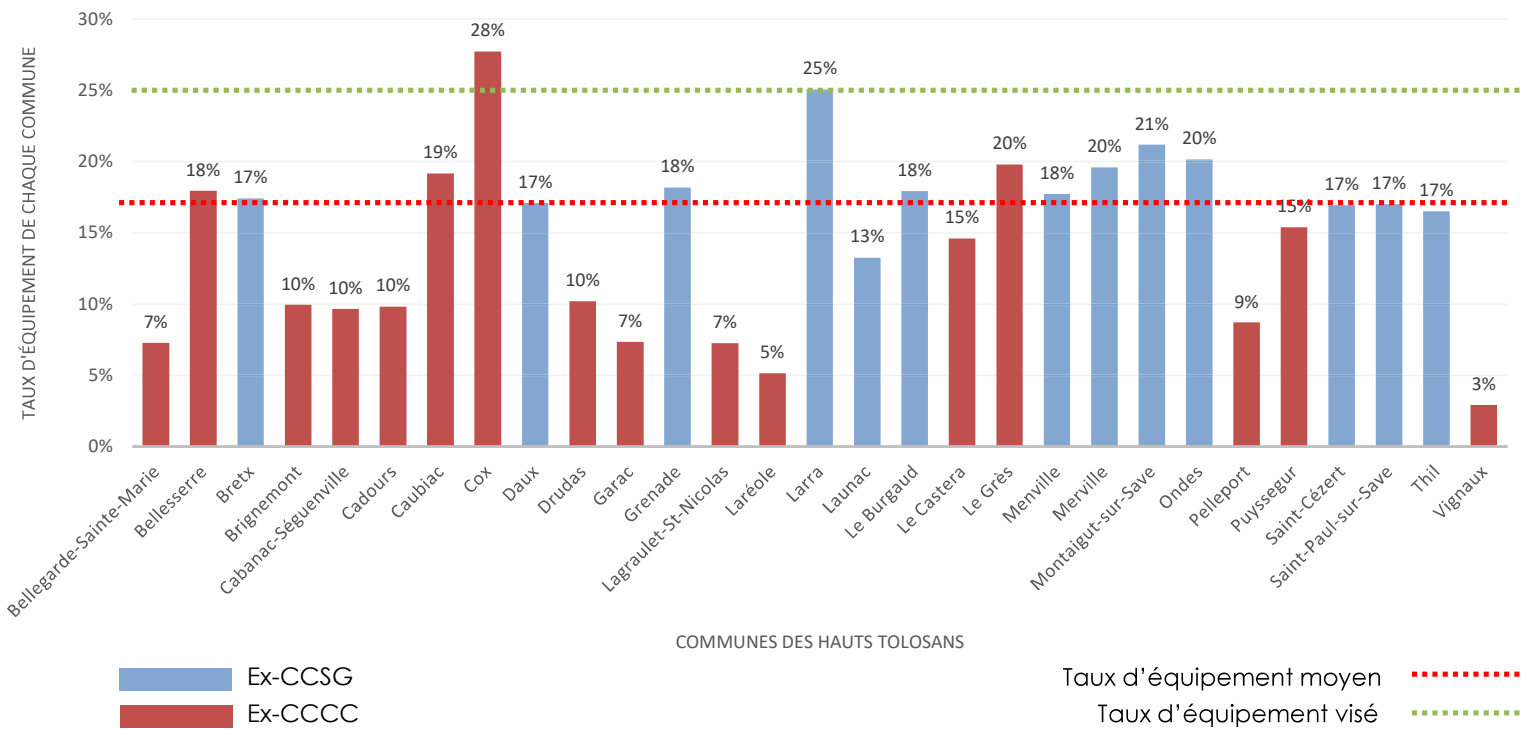
Vente délocalisée à Daux

### Procédure :

- 1 - Signature d'une charte de mise à disposition du composteur
- 2 - Formation au compostage par un des animateurs
- 3 - Guide du compostage

# Action A2: Compostage en habitat individuel

Taux d'équipement des communes en composteurs individuels



Estimation de détournement en 2021: 180 tonnes de déchets putrescibles  
**OU** 5,7kg / hab / an soit 2,3% des OM

## Action A2: Compostage en habitat individuel

Ventes délocalisées organisées en 2022 :

| Communes   | Taux d'équipement |
|------------|-------------------|
| Brignemont | 5 % → 10 %        |
| Caubiac    | 14 % → 19 %       |
| Daux       | 13 % → 17%        |
| Larra      | 22 % → 25 %       |

65 composteurs vendus au total

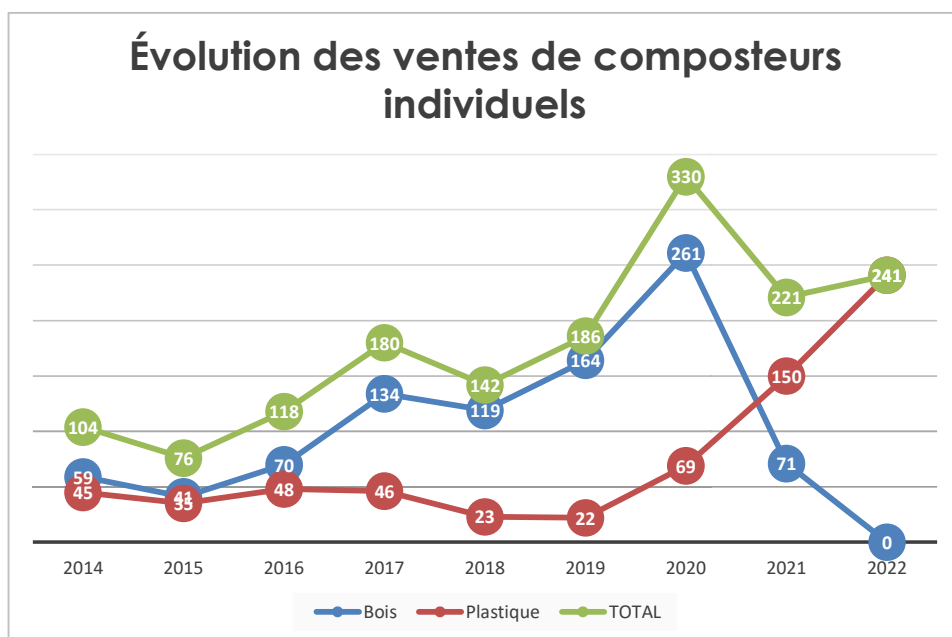
*Vente délocalisée à Brignemont*

Autres communes avec de fortes augmentation

| Communes             | Taux d'équipement |
|----------------------|-------------------|
| Cabanac-Séguenville  | 2 % → 10 %        |
| Bellegarde Ste Marie | 2 % → 7 %         |
| Pelleport            | 5 % → 9 %         |



## Action A2: Compostage en habitat individuel



Données au 30 novembre 2022

Taux d'équipement actuel : 17,6 %

1000 composteurs sur 3 ans



Taux d'équipement visé en 2025: 25 %

## Action A2: Compostage en habitat individuel

### Suivi des foyers : SOS Compost

- Diagnostic du composteur à domicile
- Conseils personnalisés pour valorisation la valorisation des déchets du jardin



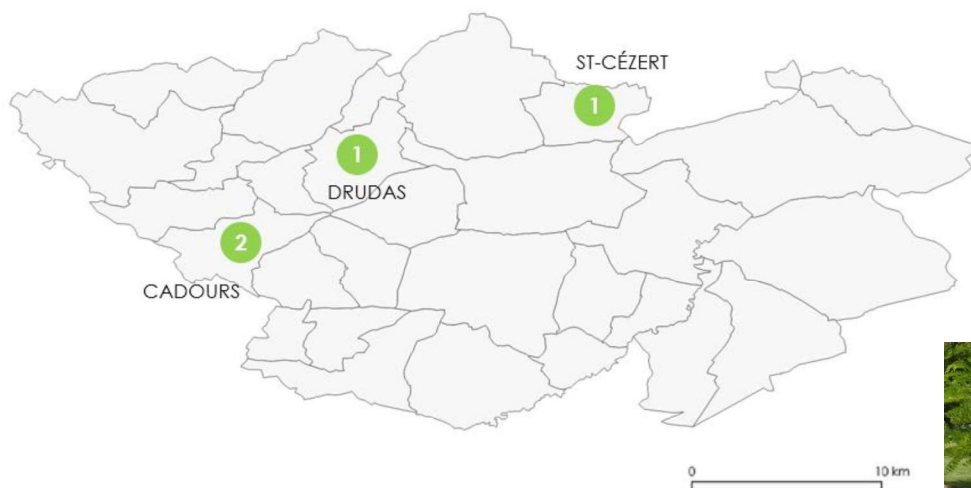
*Photo de la campagne de SOS Compost*

### Communication autour de l'opération :

- Application intramuros
- Bouche à oreille
- Presse locale
- Information des communes

## Action A3 : Compostage en habitat partagé

**Définition** : Le compostage en habitat collectif regroupe les installations en pied d'immeuble, dans les quartiers ou tout simplement des sites ouverts au public.



Carte représentant les nouveaux sites de compostage collectifs installés en 2022

Aujourd'hui : 7 sites de compostage collectif actifs

Pas de site actif en pied d'immeuble

➔ **Nombre de sites visé : 15 en 2025**

2 référents formés par site

Composteurs de 800L vendus aux structures privées

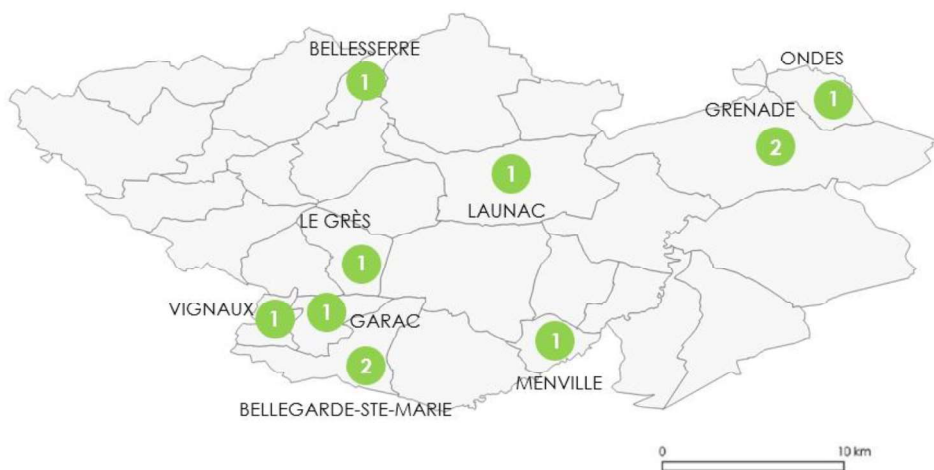
Accompagnement gratuit de la CCHT



Site du château de Laréole

## Action A4 : Compostage en cimetière

**Composés à 90% d'eau, les végétaux des cimetières peuvent être détournés des OM grâce au compostage *in situ*.**



Carte représentant les nouveaux sites de compostage en cimetière installés en 2022

Aujourd'hui : 28 sites de compostage en cimetière actifs

**➔ Nombre de sites visé : 40 en 2025**

2 référents formés par site

### Matériel:

- Composteurs de 800 ou 300 L
- Signalétique adaptée

### Suivi de la CCHT :

- Au moins 4 visites la première année
- Au moins 2 visites les années suivantes



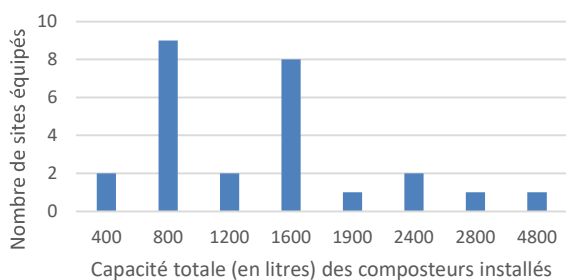
Site du cimetière du Castéra

# Action A4 : Compostage en cimetière

|                           | J  | F | M                              | A | M                   | J | J | A | S | O | N                              | D |  |
|---------------------------|--|---|--------------------------------|---|---------------------|---|---|---|---|---|--------------------------------|---|--|
| <b>Flux saisonniers</b>   |  |   | Pâque                          |   |                     |   |   |   |   |   | Toussaint                      |   |  |
| <b>Rôle des référents</b> |  |   | Tri des plastiques et arrosage |   | Arrosage et mélange |   |   |   |   |   | Tri des plastiques et arrosage |   |  |
|                           | <p style="text-align: center;"><u>Anticipation des flux :</u><br/>Prélèvement de compost, retournement ou ajout d'un bac</p> |   |                                |   |                     |   |   |   |   |   |                                |   |  |

- Fleurissements saisonniers
- Nettoyage avant fleurissement
- Période creuse

Capacité des sites de compostage



Site de compostage saturé à Montaigut

**➔ Nombre de sites visé : 40 en 2025**

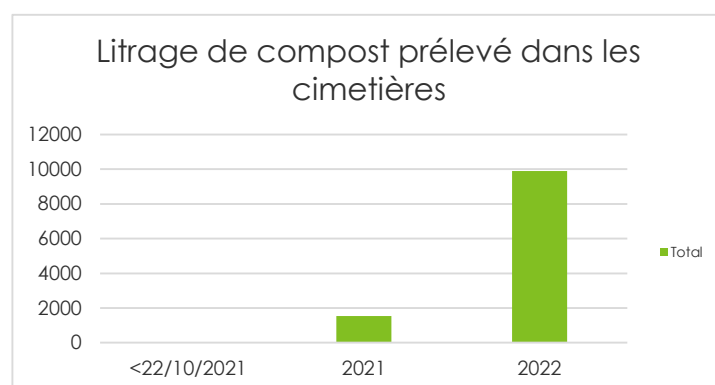


## Action A4 : Compostage en cimetière

### Récolte de compost



Mise à disposition de compost mûr à Saint-Cézert



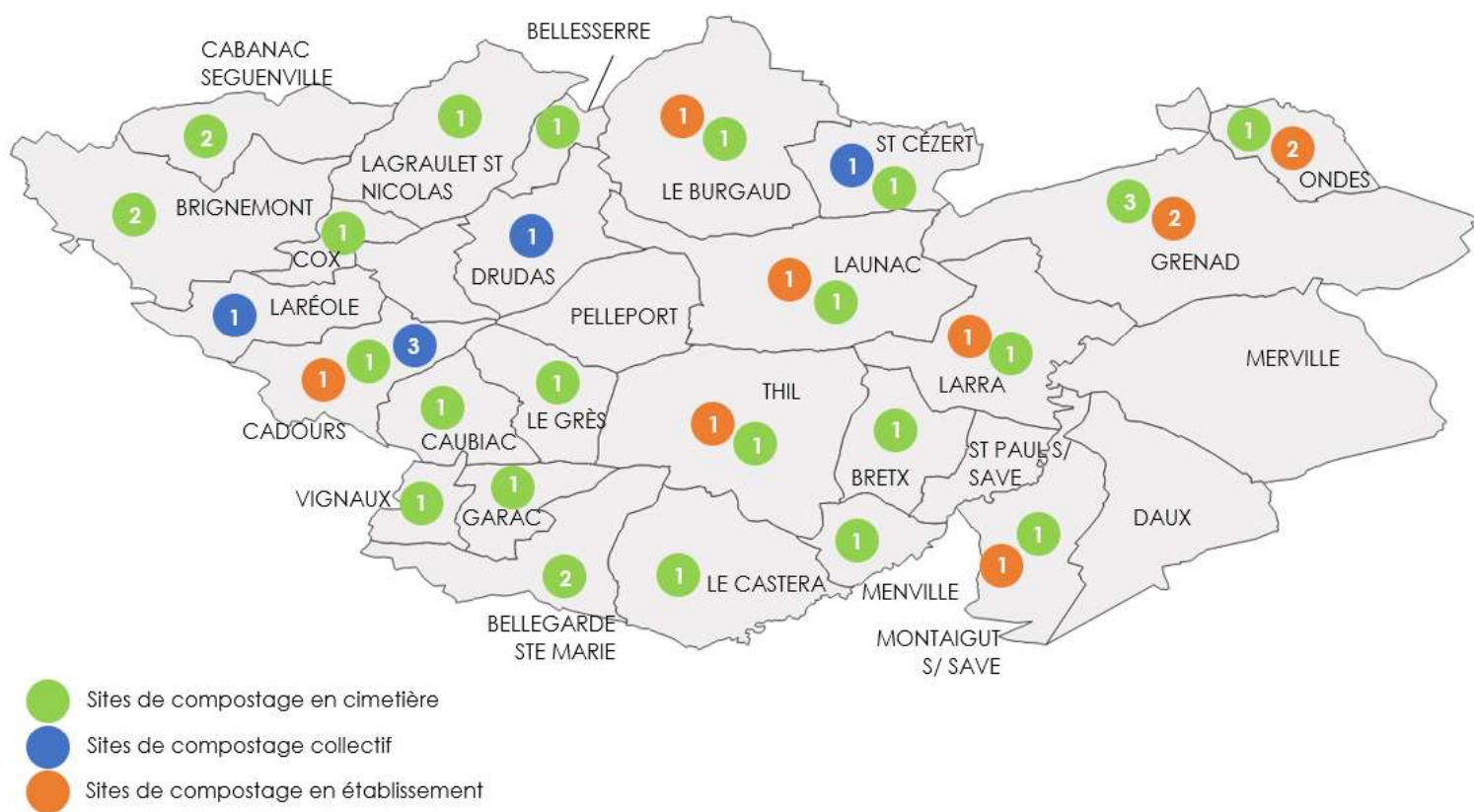
Graphique représentant l'évolution du litrage de compost prélevé

**10 m<sup>3</sup> de compost ont été récupérés en 2022 :**

Ordre à respecter pour la récupération du compost:

- 1- Récupération par les usagers dans les cimetières
- 2- Récupération par les services techniques des communes
- 3- Récupération par l'équipe de prévention des déchets de la CCHT

# Sites de compostage du territoire



# Action A6 : Alternatives à la collecte des déchets verts

En 2021, acquisition d'un broyeur de grande capacité par la CCHT :



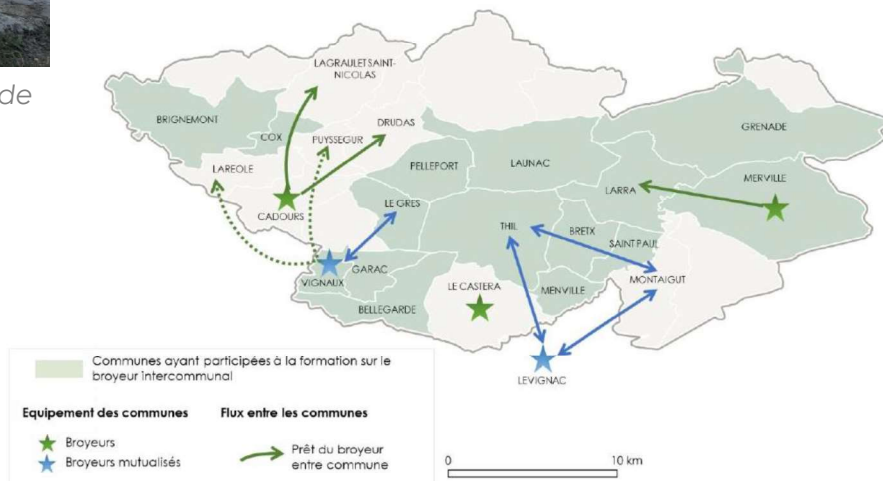
Session de broyage sur la commune de Grenade

Depuis sa mise en service :

- 6 communes ont emprunté le broyeur
- 130h d'utilisation
- Estimation de production de 64 tonnes de broyat

Le broyeur est prêté aux communes qui en font la demande.

Les agents doivent être formés à l'utilisation du broyeur.



Carte de mutualisation des broyeurs du territoire

# Action A6 : Alternatives à la collecte des déchets verts

## Expérimentation du kiosque à broyat

**Définition** : le kiosque à broyat est une opération mobile qui consiste à mettre en place une zone de dépôt des branchages des particuliers pour qu'ils soient broyés puis que le broyat soit récupéré par ces derniers.



Mise en place d'un kiosque à broyat sur la commune du Grès

- Recherche d'un site adapté
- Mise en place du kiosque et de la signalétique
- Début de la communication auprès des habitants
- Session de broyage
- Récupération du broyat par les habitants ou les ST

# Action A6 : Alternatives à la collecte des déchets verts

## Bilan de l'expérimentation

- 10 m<sup>3</sup> broyés pour une dizaine de foyers participants
- Les habitants de la commune étaient invités à contacter la mairie pour venir déposer leurs branches.

Demi-journée de sensibilisation au jardin au naturel organisée dans la commune, qui a rassemblé environ 25 personnes :

- Sensibilisation au paillage, compostage
- Découverte de la permaculture et des essences locales



*Le broyat reste à disposition des usagers avant que les ST récupèrent le broyat restant*

# Action A6 : Alternatives à la collecte des déchets verts

## Jardin pédagogique de DECOSET

➤ En 2023 : Ateliers organisés autour du jardin zéro déchet / au naturel :

*1<sup>er</sup> atelier organisé au jardin pédagogique : les engrais verts*

### 10 ateliers :

- Engrais verts
- Compostage
- Auxiliaires du jardin
- Gestion différenciée
- Paillage



# Expérimentation de la collecte des déchets alimentaires

# Expérimentation de la collecte des biodéchets

La CCHT a répondu à l'appel à projets de l'**ADEME** et de la **Région** pour mettre en place une expérimentation de la collecte des déchets alimentaires sur son territoire.

**Objectif** : tester la collecte des déchets alimentaires sur les zones les plus denses du territoire.

## Zones de collecte:

- Le centre-bourg de Merville →
- Une partie de la Bastide de Grenade ↓





# Expérimentation de la collecte des biodéchets

L'entreprise Les Alchimistes a été retenue pour collecter et traiter les déchets alimentaires des foyers couverts.

- 546 kits de pré-collecte seront distribués aux 546 foyers mobilisés
- 7 points d'apport volontaire seront répartis sur les zones couvertes par la collecte
  - 2 à Merville
  - 5 à Grenade
- PAV collectés 1 à 2 fois par semaine
- Les PAV n'auront pas de contrôle d'accès et seront accessibles par n'importe qui.
- Des foyers témoins seront établis pour quantifier l'apport moyen de déchets alimentaires



les  
**Alchimistes**



# Axe B : Promotion du réemploi, de la réparation et de la réutilisation

# Action B7 : Développer des alternatives à la collecte des encombrants

Semaine Européenne  
de Réduction des Déchets

## Ateliers :

- Découverte d'une recyclerie de vélo
- Initiation au compostage
- Initiation au paillage
- Atelier de réparation de jouets
- Fabrication d'objets zéro déchets (éponges tawashi, dentifrice en poudre ...)



Anne-Laure  
Boubila





# Lutin Vert

**Jouets Verts, Jouets Solidaires**

Une Recyclerie de Jouets

Un Atelier Chantier d'insertion

sur les Hauts Tolosans



# Contexte et opportunités

- Offre limitée d'insertion par l'activité économique sur notre territoire
- Un gisement important
  - plus de 100 000 t/an de jouets jetés\*\*
  - moins de 25 000 t/an de jouets réemployés\*\*
- Loi anti-gaspillage de 2020 pour une économie circulaire
  - filière REP\* en 2022 : écotaxe sur les jouets
  - Objectif REP 2025 : collecter 30 000 t/an

\* : Responsabilité élargie des producteurs

\*\* : Source ADEME et autres recycleries de jouets



# Réseau Rejouons solidaires

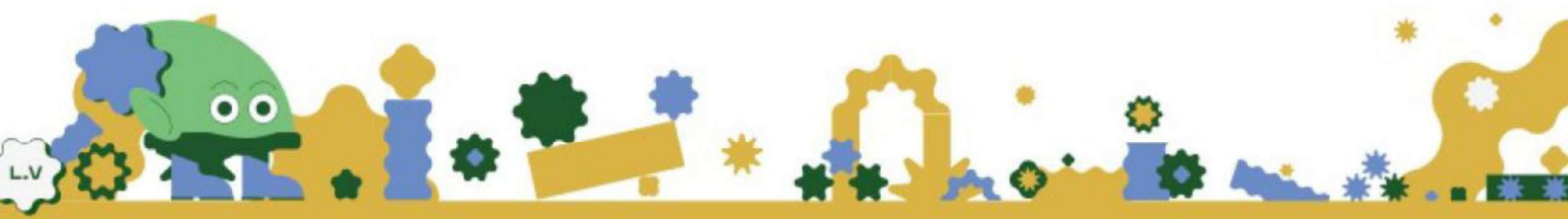


# Enjeux sociaux et environnementaux

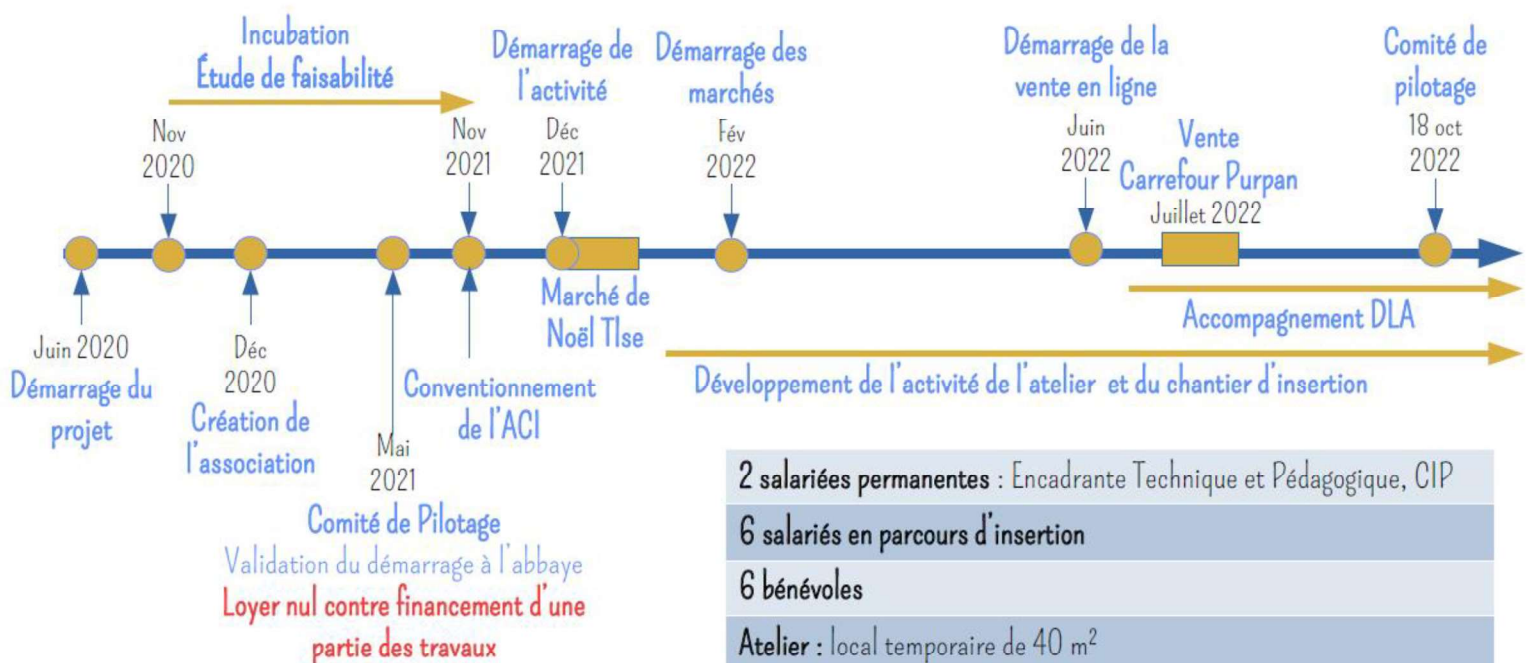
- Favoriser l'inclusion par le travail

Atelier du réemploi = Atelier Chantier d'Insertion (ACI)

- Créer des emplois locaux sur les Hauts Tolosans
- Proposer des jouets de qualité à prix accessibles
- Réduire les déchets et favoriser l'économie circulaire



# Les débuts de Lutin Vert



2 salariées permanentes : Encadrante Technique et Pédagogique, CIP

6 salariés en parcours d'insertion

6 bénévoles

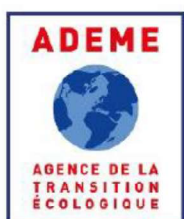
Atelier : local temporaire de 40 m<sup>2</sup>

Stockage : 30 m<sup>2</sup>

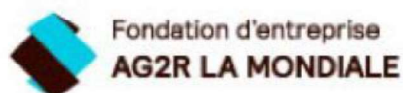




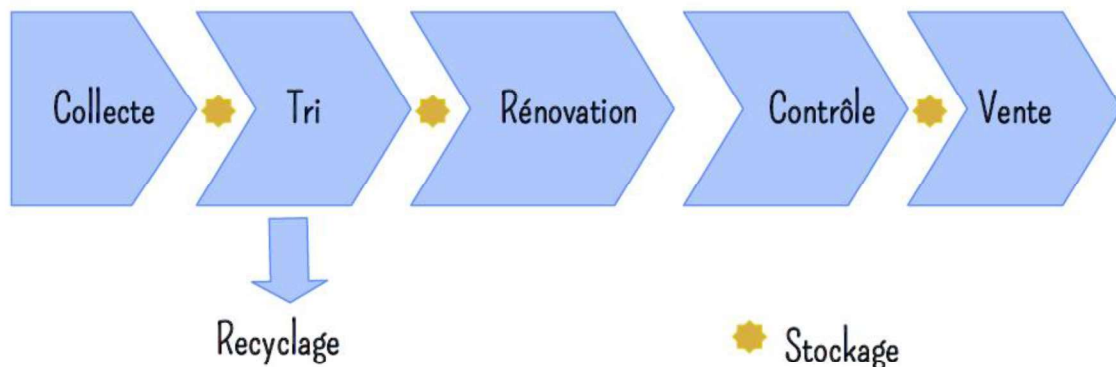
# Nos partenaires



Direction régionale  
de l'économie, de l'emploi,  
du travail et des solidarités (DREETS)



# L'atelier du réemploi



- Public féminin, avec problématique de santé, en situation de handicap

=> réponse à un réel besoin sur le territoire, candidatures en liste d'attente

- Domaines d'activités variés : atelier, vente, numérique (vente en ligne), logistique, qualité...

→ **Compétences variées transférables**, parcours d'insertion adaptable



# L'Atelier Chantier d'Insertion



- 3 PMSMP, 2 salariés en formation, 1 sortie positive
- Projet : Mise en place de l'AFEST en 2023



# Les indicateurs

|                    | Indicateur  | Objectif                         | Fréquence de suivi |
|--------------------|---|----------------------------------|--------------------|
| IAE                | Nombre de sorties emploi durable de l'ACI (CDI, CDD +6 mois...) | minimum 25 %                     | annuel             |
|                    | Nombre de sorties dynamiques (CDD -6 mois, formation...)        | minimum 60 %                     | annuel             |
|                    | Effort d'accompagnement CIP par salarié                         | Nombre d'heures                  | annuel             |
| Réemploi           | Nombre de jouets collectés                                      | à 5 ans 10 000 jouets/an         | trimestre          |
|                    | Nombre de jouets réemployés                                     | Taux de réemploi de 50 % minimum | trimestre          |
| Aspects financiers | Chiffre d'affaires  | 15 000 € en 2022                 | trimestre          |

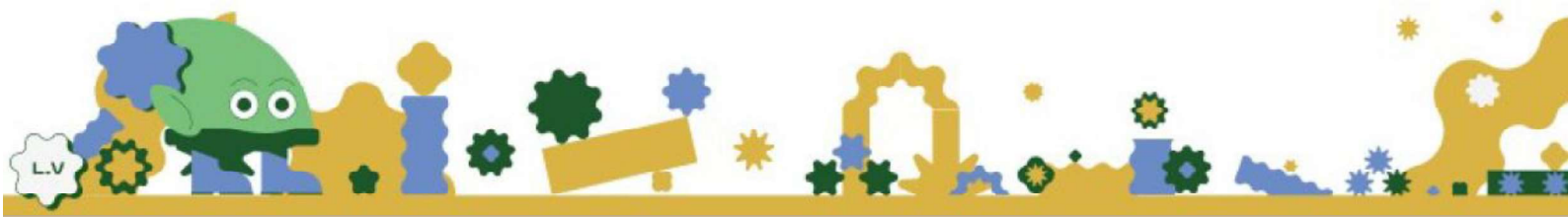


# Résultats de début d'activité

- **Création de 8 emplois** dont 6 d'insertion : 5 femmes, 3 hommes
- **Prix** : max 1/2 du neuf

Perspective : Tarif préférentiel pour familles en difficulté sur prescription CCAS

- **2,5 Tonnes de jouets collectés** (dont 2 Tonnes en déchetterie)
- plus de **3 000 jouets réemployés**



# Perspectives de développement

- Objectif de **12 postes d'insertion** par l'activité économique
- Continuer le maillage partenarial **avec les acteurs du territoire** : associations, entreprises, etc.
- Développer la **vente aux professionnels** de l'enfance
- Mettre en œuvre des **actions de sensibilisation** à l'économie circulaire

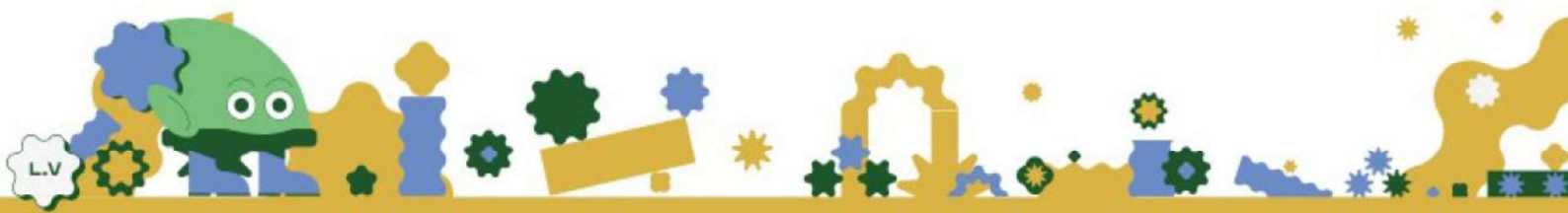
→ **Besoin de relai sur le territoire**





# Merci pour votre attention !

Association Lutin Vert  
Abbaye Sainte Marie du Désert 31530 Bellegarde-Sainte-Marie  
[www.lutinvert.org](http://www.lutinvert.org)  
[contact@lutinvert.org](mailto:contact@lutinvert.org)  
06 25 07 19 11



# Action B8 : Poursuivre le détournement du textile des OM

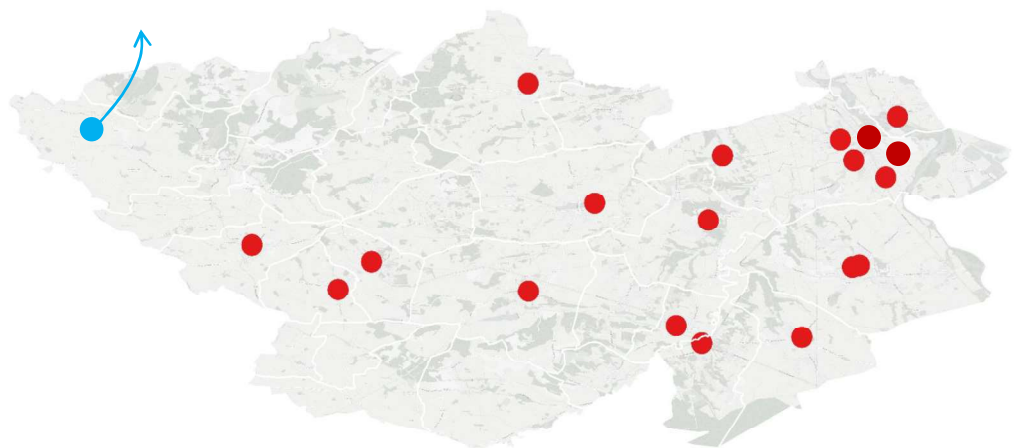
**+16 % de textiles collectés** dans les bornes du territoire  
20 bornes textile (Le Relais et Philtex and recycling)  
3 kg de textiles collectés par habitant

Re\_fashion



Borne de Brignemont installée en 2021

Répartition des bornes textiles sur le territoire de la CCHT



La seconde  
vie des  
textiles  
au Relais



# Axe C : Sensibilisation et accompagnement des gestes de prévention

# Action C9 : Sensibiliser pour un changement de comportement

Les animations du service de prévention des déchets en 2022 :

|  | Scolaire | Hors-scolaire |
|--|----------|---------------|
| <b>Nombre d'animations</b>               | 54       | 14            |
| <b>Nombre de personnes sensibilisées</b> | 1388     | 295           |

Les animations dans les écoles primaires se déclinent autour de 3 thématiques :

Tri

Compostage

Gaspillage alimentaire



## Action C9 : Sensibiliser pour un changement de comportement



*Fête de la nature à Grenade*



*Journée citoyenne à Cadours*



*Matinée de sensibilisation au jardin  
au naturel au Grès*

# 4 – Retour perspectives 2022

## Retour perspectives 2022






| Plan d'action  | État |
|--|------|
| Accompagnement des 1ères écoles pour réduire le gaspillage alimentaire   |      |
| Renouveler l'enquête de suivi des usagers  |      |
| Poursuivre les ventes délocalisées   |      |
| Création d'une permanence de vente à Cadours   |      |
| Vente des composteurs collectifs aux structures privées  |      |
| Renouvellement des formations sur la gestion des biodéchets  |      |
| Création d'une dynamique de réseau avec les référents  |      |
| Organisation de visite de sites pour les élus/agents/référents   |      |
| Test du kiosque à broyat   |      |
| Développement des partenariats avec les associations et entreprises locales (notamment Lutin Vert)                         |      |
| Animations/Ateliers sur le compostage, le jardinage et la valorisation des déchets verts sur place à destination du public |      |
| Création de nouveaux ateliers sur le zéro déchet, produits ménagers ou cosmétiques maison, jardin au naturel...            |      |
| Diagnostic déchets CCHT : concertation entre les services et rédaction de la charte d'exemplarité                          |      |

# 4 – Perspectives 2023

## Plan d'action 2023

---

### **Axe A : promotion de la réduction et d'une meilleure valorisation des biodéchets**

-  Accompagnement des cantines scolaires de Grenade et Merville et bilan de l'accompagnement des cantines avec CRM Rodez
-  Test de la permanence de vente de composteurs un mercredi matin aux ST de Grenade et/ou à Cadours  
Test ponctuel de la permanence en début de soirée
-  Mise en place d'une procédure pour la création de site de compostage en pied d'immeuble / de quartier
-  Mobilisation des référents de site pour évacuer le compost mûr des cimetières
-  Mise en place d'opérations de kiosque à broyat dans d'autres communes

# Plan d'action 2023

---

## **Axe B : Promotion du réemploi, de la réparation et de la réutilisation**



Développer la communication autour du réemploi et de la réparation

Développer la communication autour du textile

## **Axe C : Sensibilisation et accompagnement des changements de comportement en faveur de la prévention des déchets**



Élargissement du discours des animations au gaspillage et alimentaire et au paillage lors des RDV-Compostage

## **Axe D : Développement de l'exemplarité de la collectivité et des communes adhérentes**



Continuer le diagnostic entamé et rédaction de la charte d'exemplarité



# 5 – Temps d'échanges

# La CCHT vous remercie de votre présence !

## Corinne Chautard

Adjointe au chef de service  
Déchets

Mail :  
[corinne.chautard@hautstolosans.fr](mailto:corinne.chautard@hautstolosans.fr)

Tel: 05.61.82.63.74

## Léo Guesne

Chargé de la prévention  
des déchets

Mail:  
[leo.guesne@hautstolosans.fr](mailto:leo.guesne@hautstolosans.fr)

Tel: 07.77.97.05.66