

PROJET D'UNE GIGAFACTORY DE BATTERIES SOLIDES DANS LE DUNKERQUOIS  
CONCERTATION CONTINUE

SYNTHESE  
1<sup>ÈRE</sup> RÉUNION PUBLIQUE  
4 JUIN 2024



### ORGANISATION

- **Date** : Le mardi 4 juin 2024 de 18h00 à 20h00
- **Lieu** : Espace Pierre de Coubertin, Bourbourg
- **Nombre de participants** : 55 participants en présentiel (maîtrise d'ouvrage et intervenants invités inclus)

### INTERVENANTS

- Eric GENS, Maire de Bourbourg
- Pierre DESMADRILLE, Maire de Craywick
- Gilles NORMAND, Président ProLogium Europe
- Calvin HSIEH, Vice-président Production ProLogium
- Jean-Louis LAURE, Garant de la CNDP
- Pascal CERRUTI, Directeur Communication Europe, ProLogium
- Florine RINGOT, Membre du 4C
- Amina BENSAFI, Responsable HSE ProLogium Europe
- Fabrice MAZOUNI – Directeur général des services, Syndicat de l'eau du Dunkerquois
- Cyril WAGNER, Directeur adjoint du Centre Développement Ingénierie de Lille, RTE
- Hervé WEYTENS, Directeur RH ProLogium Europe
- Raphael PONCE, Directeur général adjoint, Communauté Urbaine de Dunkerque
- David LEFRANC, Directeur de l'aménagement et de l'environnement, Grand Port Maritime de Dunkerque
- NICOLAS FORAIN, Chef du Département Développement Logistique et Industriel, Grand Port Maritime de Dunkerque

### OBJECTIFS DE LA REUNION

- Partager les avancées et les évolutions récentes du projet de Gigafactory ;
- Eclairer le public sur les évolutions du projet et sur les enjeux généraux environnementaux, économiques et sociaux ;
- Permettre au public de questionner et de contribuer au débat territorial ;

## ACCUEIL ET PROPOS INTRODUCTIFS

**Mots d'introduction d'Eric GENS, maire de la commune de Bourbourg, et Pierre DESMADRILLE, Maire de la commune de Craywick**



**M. Gens** remercie les participants de leur implication, la Commission nationale du débat public de son suivi et les équipes de ProLogium de leur bonne et sincère coopération.

La commune de Bourbourg se positionne en tant que facilitatrice de projets, avec un enjeu fort qui est celui de la bonne intégration des populations ayant une dimension internationale.

Cette nouvelle concertation permettra d'apporter un regard nouveau et précieux sur le projet. Il remercie. Il encourage les participants à s'exprimer, poser des questions, donner leur ressenti, car les concertations aident à ne pas faire d'erreurs.

**M. Desmadrille** salue la mobilisation des citoyens pour cette rencontre et souligne l'importance du regard des habitants sur un projet d'envergure pour la commune de Craywick. Un projet qu'il faut accompagner et sur lequel il est essentiel de communiquer régulièrement comme lors de cette concertation continue. Il remercie les équipes de ProLogium, du Grand Port Maritime de Dunkerque, et encourage le public à poser ses questions.



**Mot d'introduction de Gilles NORMAND, Président ProLogium Europe :**



Heureux de revenir auprès des citoyens à travers cette réunion publique, M. Normand rappelle l'objet du projet : l'installation d'une gigafactory de batteries électriques solides dans le Dunkerquois. Ces batteries de prochaine génération, dont ProLogium est un des leaders mondiaux, est une réponse aux problématiques actuelles : autonomie, recyclabilité, sécurité, temps de charge... Il rappelle que le choix du Dunkerquois pour le futur site a notamment été

motivé par la présence d'un écosystème industriel fort et dynamique.

Les membres de l'équipe ProLogium sont présentés afin de mesurer le chemin parcouru par le projet depuis 1 an. Le projet se déploie et cette réunion publique offre l'occasion d'en partager les avancées avec les citoyens. Il encourage les participant-e-s à poser toutes leurs questions durant cette rencontre.

### **Cadre et finalité de la concertation continue par Jean-Louis Laure, Garant de la CNDP**

**Monsieur Laure** indique que depuis que la concertation préalable s'est terminée, le projet progresse, se crante. Il y a un continuum de la concertation dans laquelle cette rencontre s'inscrit afin de **partager au public l'information sur ces différentes avancées**.

Il rappelle que la **CNDP est une institution indépendante et neutre** dont le rôle est de garantir la qualité du dialogue dans la cadre de cette concertation. Comme lors de la concertation préalable, cette réunion a été préparée dans un dialogue très constructif avec le maître d'ouvrage. Il souligne la particularité de cette concertation continue qui est dotée d'un **comité consultatif rassemblant acteurs du territoire et des représentants du public**.



Ce comité contribue à la préparation des grands temps de la concertation, ce qui en renforce la **qualité et la solidité**.

### **Le dispositif de concertation continue par Pascal Cerruti, Directeur Communication.**



Pascal Cerruti présente l'objectif que se fixe ProLogium à travers cette concertation continue : **donner au public une information claire, fiable, détaillée** et apporter des mises à jour sur un projet qui avance.

C'est à cet enjeu que répond le dispositif déployé : organisation des réunions publiques, publication régulière de lettres d'information et mise à disposition d'une **plateforme digitale permettant à chacun de s'informer et partager ses idées, poser des questions**.

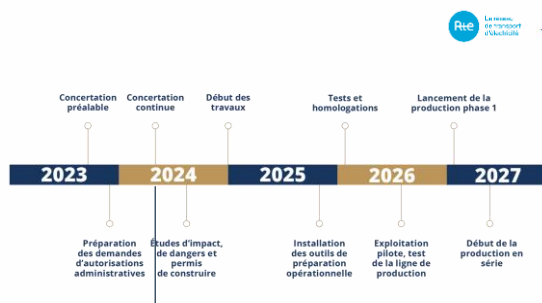
Il salue les membres du comité consultatif présents dans la salle. De par leur expérience, leur spontanéité, et leur ancrage local, ils challengent et enrichissent la démarche de concertation. Il invite l'une de ces membres, **Florine Ringotn d'Ecosystème D**, à **partager ses impressions sur le comité consultatif de la concertation continue (4C) mis en place par ProLogium**.

**Madame Ringot** évoque la richesse et la force du comité consultatif : donner la parole à chaque membre sur les sujets importants à partager avec les citoyens.



# TEMPS 1 – IMPACTS ENVIRONNEMENTAUX ET RISQUES INDUSTRIELS

Les avancées du projet de ProLogium par Calvin HSIEH, Vice-président Production Europe et Amina BENSAFIN, Responsable HSE Europe ProLogium



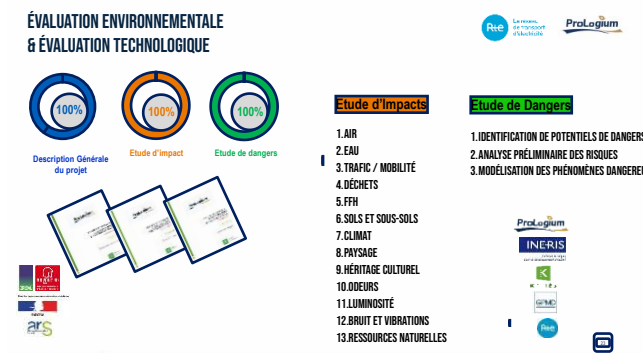
Calvin Hsieh partage la feuille de route du projet :

- **Le 6 et le 7 mai 2024**, le dépôt du dossier d'autorisation environnementale, ainsi que la demande de permis de construire ont été respectivement déposés auprès des autorités compétentes.
- **Lors du second semestre 2024**, la préparation des travaux de réalisation devrait se poursuivre (en fonction de l'examen des demandes déposées).
- **En 2026**, une exploitation pilote sera lancée afin de tester une ligne de production
- **En 2027**, l'objectif est de **lancer la production**.

Amina Bensafi présente les avancées du projet relatifs à la **maitrise des impacts environnementaux et des risques industriels**. La description exhaustive des activités prévues dans le cadre du projet, en lien avec la DREAL et le SDIS, ont permis de déterminer le classement ICPE (Installation classée protection de l'environnement) du site pour 6 rubriques. Le **site est classé SEVESO Seuil Haut** compte tenu du stockage d'un produit nécessaire à la fabrication des batteries. Il est également soumis à la loi sur l'Eau.

Elle partage l'**approche de prévention des impacts environnementaux et des risques industriels**, déclinée en 3 chapitres complémentaires :

- **Description générale** du projet
- **Etude d'impacts** (évaluer les impacts du site sur son environnement, 13 volets)
- **Etudes de dangers** (pour maîtriser les risques)



Le **travail en coopération avec la DREAL** a permis d'étudier les impacts de chaque volet. Les **tests effectués par INERIS** relatifs aux risques en cas d'exposition à la chaleur, ont confirmé les **avantages des batteries solides développées par ProLogium en termes de sécurité** : il y a combustion mais pas de phénomène d'explosion contrairement à une batterie au lithium.



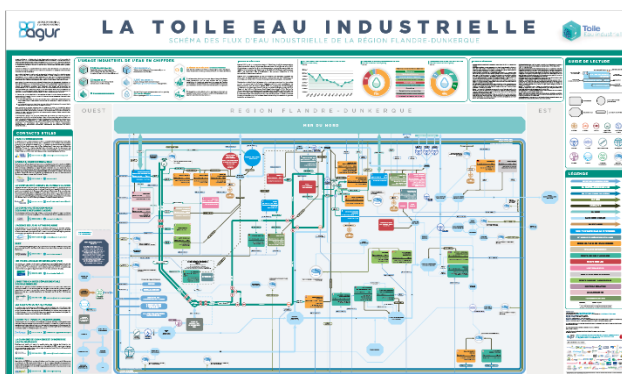
**Calvin Hsieh** rappelle que ProLogium a pleinement conscience de l'enjeu régional que représente la **gestion de l'eau industrielle**. ProLogium et ses experts ont travaillé en collaboration avec les syndicats de l'eau et les services de l'Etat afin de **préserver au maximum cette ressource**. Cela a permis d'orienter le projet vers une solution de refroidissement par air et non par eau et de réduire ainsi drastiquement les prévisions de consommation d'eau à **0,2 M M3/an**. Nous poursuivrons notre engagement afin de continuer à diminuer notre consommation d'eau.

A travers la **certification BREEAM** ProLogium vise la **haute performance environnementale** de son futur site : éco-conception, consommation d'énergie...

**La Parole aux partenaires - Quelles orientations pour une gestion durable de l'eau dans le Dunkerquois ?** par **Fabrice MAZZOUNI, Directeur général des services du Syndicat de l'eau du Dunkerquois**



M. Mazzouni indique qu'un **réseau d'eau industrielle spécifique dans le Dunkerquois** a été conçu dans les années 70. Il est alimenté en eau non potable, prélevée dans le Canal de Bourbourg en fonction des besoins des entreprises. Pour préserver cette ressource, le Syndicat de l'eau a travaillé de manière constructive avec ProLogium afin de trouver les solutions d'une **consommation d'eau optimisée et d'une empreinte « Eau » la plus faible possible**, à travers l'utilisation des meilleures technologies disponibles.



Conçu avec l'Agence de l'urbanisme, la **toile de l'eau industrielle**<sup>1</sup> rassemble toutes les informations liées à l'eau industrielle à l'échelle du territoire (par qui, comment, pourquoi). Cet outil est un révélateur de synergie entre industriels. Il ouvre un champ des possibles en termes d'économie circulaire, de recyclage et de réutilisation d'eau industrielle par d'autres sites.

<sup>1</sup> Page 30 du support de présentation.

## La Parole aux partenaires - Les avancées du projet de raccordement électrique RTE, par Cyril WAGNER, Directeur Adjoint du Centre Développement Ingénierie de Lille, RTE

Compte de tenu de la puissance électrique de l'usine, elle doit être directement raccordée au Réseau de transport d'électricité.



Il y aura une **phase transitoire avec un raccordement à 220 000 volts au poste électrique du GPMD** afin de permettre la mise en service rapide de l'usine.

Dans un second temps il y aura un raccordement direct avec une **alimentation principale (400 000 volts) et une alimentation de secours (225 000 volts)**. Ces raccordements seront faits en souterrain. Une **concertation dite « fontaine »** est organisée conformément à la réglementation relative à l'énergie.

Deux fuseaux de passage du raccordement sont validés.

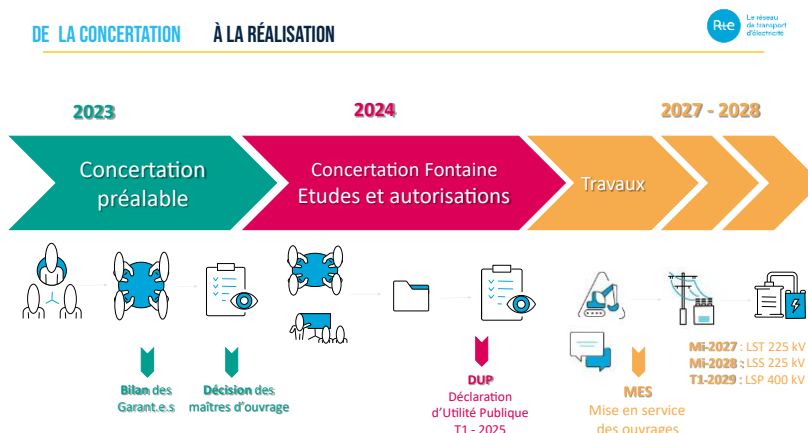
### LES 2 FUSEAUX DE PASSAGE VALIDÉS



Sur la base des études techniques, les **tracés des deux alimentations (principale et de secours) ont été déterminés**. Ils seront prochainement soumis à concertation du public.

A l'**automne 2024**, RTE déposera ses propres **demandes d'autorisation** en vue d'une déclaration d'utilité publique au premier trimestre 2025 dans l'objectif des mises en service suivantes :

- Mi 2027 : solution transitoire :
- Mi 2028 : alimentation 225KV
- 1<sup>er</sup> trimestre 2029 : alimentation 400 KV



## TEMPS 2 – EMPLOI ET ATTRACTIVITÉ ÉCONOMIQUE

Les avancées du projet de ProLogium par Calvin HSIEH, Vice-président Production Europe et Hervé WEYTENS, Directeur RH Europe ProLogium

Calvin Hsieh présente les valeurs que ProLogium partage avec ses collaborateurs. Celles d'une entreprise High-tech basée sur la gestion de la connaissance : **innovation, intégrité, discipline, courage, efficacité, responsabilité**. Il indique que l'esprit d'initiative et l'esprit d'équipe sont au cœur du fonctionnement de ProLogium. L'enjeu est celui de l'intégration locale d'une entreprise multiculturelle.

Hervé Weytens présente les **projections en matière de recrutement**. Des opérateurs, des techniciens, des logisticiens seront nécessaires dès la phase de travaux jusqu'à 2026. A mesure que les effectifs grandiront, les besoins de recrutement en management (ex : responsable d'équipe) et en fonction supports (RH, informatique, finances, administration, vente qualité) vont croître. Compte tenu de la place de l'innovation dans le projet de ProLogium, des besoins en recherche et développement seront aussi à pourvoir.



Une montée en charge est prévue pour accompagner les différentes phases du projet.

### RECRUTEMENTS PRÉVISIONNELS PROLOGIUM

2024 - 2030



| EFFECTIF (CUMULÉ)   |          | 2024      | 2025       | 2026       | 2027         | 2028         | 2029         | 2030         |
|---|----------|-----------|------------|------------|--------------|--------------|--------------|--------------|
| DIRECTION   | 1        | 1         | 1          | 1          | 1            | 3            | 3            | 3            |
| POSITIONS MANAGÉRIALES<br><small>RESSOURCES HUMAINES, INFORMATIQUE, FINANCES, ADMINISTRATION, VENTES, QUALITÉ, RECHERCHE ET DÉVELOPPEMENT</small> | 4        | 8         | 18         | 29         | 37           | 84           | 84           | 84           |
| ÉQUIPES<br><small>RESSOURCES HUMAINES, INFORMATIQUE, FINANCES, ADMINISTRATION, VENTES, QUALITÉ, RECHERCHE ET DÉVELOPPEMENT</small>                | 0        | 11        | 53         | 93         | 119          | 209          | 284          | 284          |
| USINE ET MANAGEMENT DES OPÉRATIONS  | 1        | 7         | 15         | 26         | 38           | 86           | 86           | 86           |
| EQUIPES INGÉNIERIE & LOGISTIQUE   | 0        | 2         | 114        | 246        | 745          | 1,041        | 1,721        | 1,721        |
| OPÉRATEURS  | 0        | 0         | 73         | 251        | 693          | 711          | 917          | 917          |
| <b>TOTAL</b>  | <b>6</b> | <b>29</b> | <b>274</b> | <b>646</b> | <b>1,633</b> | <b>2,134</b> | <b>3,095</b> | <b>3,095</b> |

Données indicatives selon état du marché



En matière de recrutement, **plusieurs profils sont ciblés** selon la temporalité recherchée :

- Des **profils expérimentés et directement opérationnels** pour les besoins à court terme.
- Des **profils plus large** (reconversion, débutants) sur les métiers techniques qui bénéficieront d'une formation de 3 à 6 mois. Etant une entreprise multiculturelle la maîtrise de l'anglais est importante.
- **Sur le long terme, des jeunes scolarisés** intégreront ProLogium par alternance ou par apprentissage : technicien de maintenance, technicien de contrôle qualité, manager, ingénieur fabrication...



Dans cette perspective, ProLogium s'attache à **créer des liens avec les acteurs de l'emploi, de l'éducation et de la formation**. L'entreprise est présente lors des événements liés à l'emploi (DK Job, Emplois et compétences, Fabuleuse Factory en septembre 2024) afin d'être au contact direct des potentiels candidats.

### **La Parole aux partenaires - Attractivité économique : quels enjeux et quelles opportunités pour le territoire et les citoyens ?**



*En quoi l'économie verte est-elle un levier pour le développement économique, environnemental et social du Dunkerquois ?* Raphael PONCE, Directeur général adjoint, Communauté Urbaine de Dunkerque

Pour Raphael Ponce l'économie verte **constitue une réponse aux enjeux environnementaux** ainsi que la capacité d'un territoire à se doter d'une stratégie de développement durable.

Dans le cas de la communauté urbaine de Dunkerque, la notion de territoire rayonne un peu plus large, car il est important de travailler avec les territoires voisins sur l'attractivité. L'économie verte et ses enjeux ont été un **catalyseur de coopération avec les partenaires** (GPMDS, CCI, acteurs industriels) pour travailler à une stratégie commune et fédérer un tissu industriel existant. C'est un levier d'attractivité dans le sens où chaque nouvel acteur économique s'inscrit dans une **logique claire et commune : celle de la décarbonation du territoire**. Chaque nouveau projet s'inscrit dans un territoire où les enjeux sont identifiés : la mobilité, la demande de logements, le commerces, l'accès au sport.



L'emploi est un sujet majeur et M. Ponce **remercie ProLogium pour son investissement en matière d'emploi** sur le Dunkerquois depuis son arrivée (profils, compétences, gestion prédictive des besoins, aspects culturels...). **Offrir des opportunités aux jeunes dunkerquois** est aussi un des atouts de la stratégie d'économie verte du territoire. C'est pourquoi la CUD travaille avec les



services de l'Etat pour mettre en place des filières de formation autour de la batterie (ex : projet « C'est décidé ») et améliorer le niveau d'anglais à l'école.

Comment continuer à renforcer l'attractivité du Dunkerquois ? Daniel LEFRANC, Directeur de l'aménagement et de l'environnement et Nicolas FORAIN, Chef du Département Développement Logistique et Industriel, Grand Port Maritime de Dunkerque



**M. Forain** confirme que la forte convergence des acteurs du Dunkerquois entre le GPMD, le CUD, la Région, et l'Etat est un facteur clé pour réussir la réindustrialisation qui est en cours. Il invite chacune et chacun à mesurer le chemin parcouru car il y a 10 ans, 15 ans les annonces de fermeture d'usine se succédaient (ex : raffinerie total). Aujourd'hui nous sommes en concertation sur un projet avec des investissements colossaux. Il y a également chez les acteurs existants (ex : Arcelor) des projets de décarbonation de leur activité.

Les **nouveaux investisseurs renforcent l'attractivité du territoire**. Ils permettent de diversifier les activités et d'enrichir le tissu industriel. **L'offre de « plateforme clé en main »** proposée aux investisseurs a été décisive dans le cadre du renouveau industriel dunkerquois. Fruit d'un travail collectif, cette offre facilite l'installation de ces acteurs en répondant concrètement aux enjeux de calendrier et de sécurité pour les investisseurs. Pour exemple, le premier raccordement électrique évoqué par Cyril Wagner de RTE, est un poste commandé en anticipé par le Port afin de « dérisquer » les délais de mise en service et les coûts de raccordement.

**M. Lefranc** complète en évoquant l'offre de services proposés en lien avec les enjeux cités. Le Grand Port est en train d'**actualiser son schéma territorial des mobilités** afin de renforcer le report modal :

- La mobilité des usagers des entreprises : renforcement des transports en commun et développement des modes doux avec la création d'environ 20 km de piste cyclable à horizon 2028.
- La mobilité des marchandises. Le train avec des investissements majeurs afin de raccorder les entreprises et les terminaux au ferroviaire.



Comment faire de l'attractivité économique en levier d'amélioration de la qualité de vie des citoyens ? Eric GENS, maire de la commune de Bourbourg, et Pierre DESMADRILLE, Maire de la commune de Craywick

**M. Desmadrille** indique que l'implantation de nouvelles activités majeures constitue un challenge car elles sont génératrices de nombreux mouvements. Cela implique au niveau communal d'accompagner le projet. Les compensations écologiques de ces futurs sites représentent des

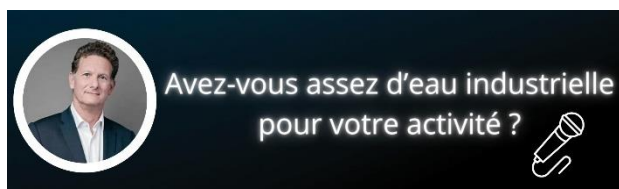
opportunités à mettre au service de la qualité de vie des habitants. Les nouvelles ressources communales générées doivent faire l'objet d'une **gestion équilibrée et de long terme**. Les équipements nouveaux doivent être bien dimensionnés en fonction des besoins de la population et en intégrant leurs coûts d'entretien à 10 ans, à 30 ans. L'ambition est d'apporter plus de services et une haute qualité de services. Le bus gratuit va se développer en lien avec la CUD. Il y a aussi un volet logement. A Craywick, le **projet de reconversion d'une friche industrielle à l'abandon en 120 logements** permet de répondre aux besoins de nouveaux habitants tout en restant un village à taille humaine (hausse de 20%, 30 %). Ce projet a été accéléré sous l'effet de l'attractivité économique.

**Pour M. Gens**, il est important d'améliorer la qualité de vie des citoyens tout en gardant sa propre **identité communale : architecturale, voiries, écoles...** Gravelines, Bourbourg, Saint-Georges, Craywick et Loon-Plage seront impactés dans les trois années à venir. Les premiers travailleurs délocalisés viendront seuls. Il est **important d'anticiper une offre temporaire de logement adaptés** et de faire évoluer cette offre pour les personnes qui se sédentariseront. C'est un travail impulsé avec les bailleurs afin de **mettre de l'attractivité et de l'adaptabilité dans chaque quartier existant**. Bourbourg a imposé aux constructeurs privés un square de 100 logements dans chaque cœur de quartier de la ville. Il indique prévoir des points de vente autonomes pour les commerces du centre-ville dans chaque quartier (système de casiers). Tout cela se fait en complémentarité des actions menées par la CUD et le GPMD. Sa volonté est d'être facilitateur d'intégration.

## Questions/réponses

Par SMS, les participants ont posé leurs questions en direct et de manière anonyme tout au long de la réunion publique. Au total, 15 questions ont été posées par le public.

Les réponses des maîtres d'ouvrages et des intervenants sont disponibles en audio ci-dessous et dans la rubrique dédiée [« je Questionne » du site de la concertation](#).



## Conclusion des Maîtres d'ouvrage

**Calvin Hsieh** remercie l'ensemble des personnes présentes ainsi que les intervenants pour leur mobilisation lors de cette rencontre. A travers le nombre et la **qualité des questions posées**, il constate avec satisfaction la compréhension croissante du projet par les habitants. Les questions du public, les interactions sont très **importantes afin de challenger et d'optimiser la conception du projet**.

L'état d'esprit des acteurs et des citoyens du dunkerquois constituent une force pour le projet de ProLogium dans sa volonté de **contribuer à la décarbonation du territoire**. Ils invitent chacun à contribuer sur le site de la concertation et à continuer à suivre les avancées du projet à travers les lettres d'information « Giga News ».